



秋空の下、  
みんなで食事  
(上三川小学校収穫祭)

- (特集)町長と語る会結果報告 ..... 2~3
- 町から ..... 4~11
- 町の話 ..... 12~17
- 上三川いきいきプラザから ..... 18~19
- 中央公民館から ..... 20~21
- スポーツ情報 ..... 22~23
- 図書館から ..... 24
- 東館南集会所から ..... 25
- お知らせ版 ..... 26~29
- 郷土かみのかわの歴史・文化財 ..... 30
- 催し物情報 ..... 31
- 収穫祭・上小地区社協まつり  
わが町の輝ける星 ..... 32



# 特集

## 町長と語る会結果報告

広聴事業の一環として、9月25、27、29、10月2、10、16日の6日間にかけて、「町長と語る会」が開催されました。

本郷、上三川、明治地区をそれぞれ2つずつに分け、各自治会から推薦いただいた方に出席いただきました。町長と直接話し合う形式をとり、町民のみなさまが口頭から感じていることなどについて、多くのご意見・ご提言等が出されました。

いただいた貴重なご意見等は、庁内で検討し、今後のまちづくりに反映させてまいります。

### 主なご意見等と回答(要旨)

#### 人口減少対策について

問上三川町でも、子育て支援、働く場所の確保、移住呼びかけ、起業支援などの対策を考えているか。

答人口減少対策につきましては、子育て支援として、第3子以降の出産祝金や保育料の減免、中学生卒業までの児童医療費助成などがあります。働く場所の確保として、地理的優位性を活かして新たな産業団地開発事業に取り組み、移住の呼びかけについては、定住支援として、空き家バンクの設置、住

#### 散歩による健康維持について

問町ぐるみで町民健康促進のため、町内早朝散歩大会を開催してみたいかどうか。

答「歩くこと」は、気軽にできる有酸素運動であり、生活習慣病・筋力

低下の予防など多くの効果があるといわれております。町では、正しいウォーキング方法を学ぶ「ヘルスアップウォーク」や、町民スポーツ・レクリエーション祭で、「いきいきウォーキング」を実施しておりますので、「気軽に」ご参加ください。

#### 防災の連絡について

問災害時の連絡手段として、メール以外の方法はないか。また、防災無線や町内ラジオ、防災スピーカー等を設置する考えはないか。

答災害時の連絡手段としては、かみたんメールやホームページにより、情報を配信しております。今後は、フェイスブックやテレビのデータ放送などを活用し、情報を配信していきたいと考えています。防災行政無線や町専用ラジオ、防災スピーカー等による情報の伝達も考えられますが、様々な角度から検証した結果、町は設置しない方針となりました。今後も、新たな情報の伝達方法も含め、調査・研究するとともに、自主防災組織の設立を推進するなどしてまいります。

#### かみたんメールについて

問かみたんメールの洪水警報情報について、河川名や地域名など詳細な情報が欲しい。また、火災情報についても、メールで配信してほしい。

答気象警報としては、気象庁が市町村を最小の区域として設定しており、また、かみたんメールで配信される洪水警報は、Jアラートと連携して配信されているため、詳細な情報はシステムの構造上、配信することができません。また、火災情報につきましては、かみたんメールでも配信できるように、石橋地区消防組合と協議していく予定でございます。



## 災害時の対応

**図**避難所として小中学校の体育館等が指定されているが、避難所の安全確認や開放、照明の設置や避難者の受け入れ等、どのように行っているのか。

**答**避難所の運営は、施設の安全を確認した上で、夜間は発電機や投光器、冬の寒い時期は毛布等を準備し、町職員が運営にあたります。また、台風やゲリラ豪雨時などについては、早めに避難勧告等を発令させていただき、被害が発生した場合には、通行止め等の情報をかみたんメールなどを利用し、町民のみなさまへ、お知らせすることとしています。



## 消防団員の確保について

**図**消防団員の確保について、どんな対策を考えているのか。

**答**消防団員の確保については消防団の魅力アップを図り、新入団員の増加につなげていきたいと考えております。今年度より、登録した店舗にてサービスを受けられる消防団サポート事業を開始し、団員に対するサービスの向上を図るほか、団員の健康増進事業としてレクリエーションを毎年実施しております。今後も、団員の満足度向上に繋がる事業を研究し、導入していく考えてございます。

## 通学路における小学生登校班の安全

**図**登校時、通学路に路上駐車車が  
あり、よけて通るため危険である  
対策がとれないか。

**答**路側帯内の駐停車は、法律で定められており、児童の通行を妨げるような方法での駐停車については、法律に違反する可能性があります。警察に情報提供をし、パトロールの強化及び違反車両発見時の指導を依頼することで、通学路の安全を確保いたします。

## 歩道の拡幅について

**図**小中学生の通学路について、通勤時間帯に車の通行量が多くなり危険となる箇所がある。歩道の拡幅はできないか。

**答**現在、交通量が多いにもかかわらず、歩道が無い路線が多くあり、こちらを優先的に整備しているため、現時点では歩道を再整備し、拡幅する予定はありません。限られた予算の範囲内での執行となるので、ご理解いただければと思います。

## 空き家対策としての町への移住

**図**空き家対策として、移住体験などにより、移住を奨励してはどうかか。

**答**町でも「空き家等対策の推進に関する条例」が施行され、現在空き家の実態調査を行っています。空き家の所有者等や意向が確認でき次第、空き家の有効活用を考えていきます。移住体験につきましては、永住する場所を決めるための有効な方法であると考えられるため、所有者の意向調査の結果、賃貸希望となった物件の有効活用施策の一つとして、検討していきたいと考えております。

## 小・中学校への空調機の設置について

**図**町内小中学校の普通教室への空調機の導入は考えているか。

**答**小中学校の空調機の設置は、現在、工事に着手しているところです。平成30年3月に完成の予定で、各学校における空調機の導入は、普通教室及び特別教室において、平成30年度からの使用開始を予定しています。

## みなさまの声を聞かせください。

町では「町長と語る会」開催のほか、さまざまな方法によりみなさまからのご意見・ご提言を受け付けています。

「町長メール」は、上三川町公式ホームページから、「町政にあなただの声を」は、役場町民ホールおよび上三川いきいきプラザに意見箱を設置しています。

ぜひ、みなさまのご意見・ご提言をお聞かせください。

▼問い合わせ先

企画課 情報広係  
☎(56)9117

メールアドレス=  
chouchoumail@town.kaminokawa.tochigi.jp

## 年末年始の業務

### 年末年始のごみ収集等のお知らせ

年末年始は、特にごみの量が増えるため、収集時間が遅くなる場合があります。

また、年末のクリーンパーク茂原への持ち込み量が増えるため、大掃除はお早めをお願いします。

#### ▼ごみ収集及びし尿くみとりの休日＝

##### ●ごみの収集

12月30日(土)～1月3日(水)

##### ●し尿のくみ取り

栃南産業(株)

12月29日(金)正午～1月3日(水)

(有)マルフジ

12月29日(金)～1月4日(木)

#### ▶問い合わせ先＝

ごみ 住民生活課 生活環境係

☎(56)9131

し尿 栃南産業(株)

☎(53)5557

(有)マルフジ

☎(56)6544

### 上下水道年末年始指定工事店当番表

年月日	指定工事店	電話
平成29年 12月29日 (金)	(有)上野住設	☎(56)4252
	(株)東部興業	☎(56)2506
	(有)野沢建設工業	☎(56)3461
平成29年 12月30日 (土)	(有)栃木屋	☎(56)2117
	(株)津野田土木	☎(53)6451
平成29年 12月31日 (日)	(株)柳田商会	☎(56)2162
	(株)星野組	☎(56)3492
平成30年 1月1日 (月)	猪瀬設備	☎(56)4355
	(株)カクタ技建	☎(53)0699
	(有)太陽建設	☎(56)6873
平成30年 1月2日 (火)	(有)野沢住設工業	☎(56)0923
	(株)神吉工業	☎(53)2337
	(株)高田組	☎(56)3395
平成30年 1月3日 (水)	(有)明和設備工業	☎(56)2239
	(有)仁平組	☎(56)3189

#### ▶問い合わせ先＝上下水道課

●上水道係 ☎(56)9169

●業務係 ☎(56)9168

●下水道係 ☎(56)9144

### クリーンパーク茂原からの お知らせ

年末になりますと、クリーンパーク茂原へのごみの持ち込みが集中し、混雑が予想されます。

ごみの収集は12月29日(金)まで行いますので、出せるごみはごみステーションへ出したり、前もって持ち込みするなどし、年末の混雑緩和にご協力ください。

▶休業日＝12月30日(土)から1月3日(水)

▶受付時間＝午前8時30分～正午、  
午後1時～4時30分

#### ▶問い合わせ先＝

クリーンパーク茂原

☎028(654)0018

住民生活課 生活環境係

☎(56)9131

### 年末年始は自動交付機・証明書の コンビニ交付を停止します

#### 【停止期間】

12月29日(金)から1月3日(水)まで終日停止

#### 【停止するサービス】

住民票・印鑑登録証明書自動交付機(役場内設置)

住民票・印鑑登録証明書・所得証明書コンビニ交付

各種証明書が必要な方は、事前にご利用ください。

なお、1月4日(木)からは、通常どおりご利用いただけます。ご理解とご協力をお願いいたします。

#### ▶問い合わせ先＝

住民生活課 総合窓口係 ☎(56)9125

## ● 年末年始における救急診療について ●

年末年始の急な病気やけがは「夜間休日急患診療所」（詳細はP9）、または下表の在宅当番医をご利用ください。また、事前にかかりつけ医の休診日を確認し、体調がすぐれない場合は早めに受診するなどの準備を心がけてください。

### 年末年始の在宅当番医一覧

	12月29日(金)	12月30日(土)	12月31日(日)	1月1日(月)	1月2日(火)	1月3日(水)
<b>医療機関名</b> 小金井中央病院 下野市小金井2-4-3 ☎0285(44)7000				●		○
石橋総合病院 下野市下古山1-15-4 ☎0285(53)1134	●				●	
小山整形外科内科 小山市雨ヶ谷753 ☎0285(31)1331		●				○
杉村病院 小山市城山町2-7-18 ☎0285(25)5533	●		●			
光南病院 小山市乙女795 ☎0285(45)7711		●		●		
野木病院 野木町友沼5320-2 ☎0280(57)1011			●		●	

●印=午後5時～翌日午後5時まで診察 ○印=午後5時～翌日午前9時まで診察  
 ※各医療機関には、必ず事前に電話で確認してから受診してください。

▶問い合わせ先=健康課 成人健康係 ☎(56)9133

### 一部免除をうけたときは 残りの保険料の納付を忘れずに

#### ●保険料の一部免除とは

国民年金の保険料には、本人・世帯主・配偶者の前年の所得が一定額以下の場合には、申請して承認されると納付が免除される制度があります。免除額には、全額免除・4分の3免除・半額免除・4分の1免除の4種類があります。このうち全額免除以外は免除を受けた保険料の残りの保険料、つまり免除されていない保険料は納めなければなりません。この保険料の納付を怠ると免除が承認されていても、「保険料未納期間」となってしまうので、注意が必要です。

【4分の3免除】毎月の保険料の4分の3が免除。平成29年度の場合は、月額12,370円が免除され、残りの4,120円は納付しなければなりません。

【半額免除】毎月の保険料の半額が免除。平成29年度の場合は、月額8,240円が免除され、残りの8,250円は納付しなければなりません。  
 【4分の1免除】毎月の保険料の4分の1が免除。平成29年

#### ●保険料の納期限

国民年金の保険料には納期限があります。毎月の保険料は、翌月末日までに納付しなければなりません。そして、2年を経過すると時効によって保険料を納めることができなくなります。保険料の一部免除を受けた場合でも、残りの免除されていない保険料については、同様です。ご注意ください。

※納期限が過ぎた保険料については平成27年10月から「後納制度」が開始されたので、そちらの申請をしていただくことにより過去5年以内の保険料について納付が可能です。ただし、保険料額には加算額が追加される場合がありますのでご注意ください。

#### ▼問い合わせ先

宇都宮西年金事務  
 ☎028(622)4281  
 保険課 国民年金係  
 ☎(56)9134

# 児童手当制度について

## ●制度の目的

児童手当は、次代の社会を担う子どもの健やかな育ちを応援するという趣旨のもとに支給するものです。児童手当を受給された方には、児童手当の趣旨に従って、児童手当を用いなければならない責務が法律上定められています。

## ●受給できる方(保護者)

上三川町に住民登録があり、中学校卒業まで（15歳の誕生日後の最初の3月31日まで）の児童を養育する父母等のうち、生計中心者。

※児童手当における生計中心者とは、父母等のうち、所得の多い方になります。

※公務員の方は、勤務先での手続きになりますので上三川町役場では申請できません。

## ●児童手当の月額

児童の年齢	児童手当の額(1人当たりの月額)
3歳未満	一律15,000円
3歳以上小学校修了前	10,000円 (※第3子以降は15,000円)
中学生	一律10,000円

※第3子以降とは、高校卒業まで(18歳の誕生日後の最初の3月31日まで)の養育している児童のうち、3番目以降をいいます。

## ●所得制限

受給者の所得が限度額以上の場合、児童の年齢に関わらず児童1人当たり一律5,000円支給になります。

扶養親族等の数(人)	所得制限限度額(万円)	収入額の目安(万円)
0	622	833.3
1	660	875.6
2	698	917.8
3	736	960
4	774	1002.1
5	812	1042.1

## ●支給時期

原則として、毎年6月、10月、2月に、それぞれの前月分までの手当を支給します。

振込月	6月	10月	2月
支給対象月	2月～5月分	6月～9月分	10月～1月分

## ●申出による徴収

上三川町では受給者の申出により、児童手当から保育施設利用者負担額・学校給食費の徴収を行っております。

## ●申請について

お子さまが生まれたときや、転出入したときには、15日以内に手続きが必要になりますので、住民生活課までお越しください。

## ●現況届について

現況届は、毎年6月1日の状況を把握し、手当を引き続き受けることができるかを確認するためのもので、6月上旬に各家庭に郵送します。提出がない場合には、6月分以降の手当が受けられなくなりますので、ご注意ください。

▶問い合わせ先=福祉課 子ども・子育て係 ☎(56)9130

# 上三川町パブリック・コメント(町民意見の募集)を実施します

上三川町では基本的な政策等を策定する過程で、その政策等の趣旨や目的、内容等を公表し、町民から意見を募集。その意見を考慮して政策の意思決定を行うとともに、提出された意見とそれに対する町の考え方を公表する「パブリック・コメント」を実施します。なお、個々のご意見等に対して直接回答はしませんので、あらかじめご了承ください。

- ▼資料の閲覧期間＝平成29年12月11日(月)～平成30年1月9日(火)
- ▼資料の閲覧方法＝町ホームページに掲載するほか、役場町民ホール、担当課窓口(保険課、福祉課)、中央公民館窓口にてご覧になります。
- ▼意見等の提出期間＝平成29年12月11日(月)から平成30年1月9日(火)へ必着
- ▼意見等を提出できる方＝町内に居住・通勤・通学する方、町内で事業活動を行う個人・団体・法人、その他本計画の利害関係者
- ▼意見等の提出方法＝意見等提出にかかる詳細については、閲覧窓口や町ホームページによる掲載にてお知らせします。※なお、ご意見等は口頭、電話では受け付けられません。

「上三川町第2期国民健康保険事業実施計画(データヘルス計画)」素案  
 「上三川町第3期国民健康保険特定健康診査等実施計画」素案

町では、国民健康保険事業の推進を図るため、平成29年3月に「上三川町国民健康保険事業実施計画(データヘルス計画)」を、また平成25年3月に「上三川町第2期国民健康保険特定健康診査等実施計画」をそれぞれ策定しました。今年度、現計画が期間終了となるため、「上三川町第2期国民健康保険事業実施計画(データヘルス計画)」素案及び「上三川町第3期国民健康保険特定健康診査等実施計画」素案を作成しましたので、町民の皆様からの意見を募集します。

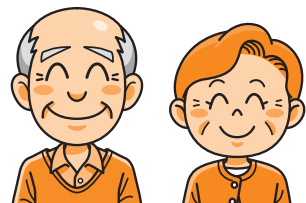
▼問い合わせ先＝  
 保険課 国保年金係  
 ☎9134

「第7期上三川町高齢者支援計画(介護保険事業計画)」素案  
 町では、高齢者施策において、平成27年3月に策定した「第6期上三川町高齢者支援計画(介護保険事業計画)」に基づき、施策の推進を図っています。今年度、現計画が期間終了となるため、「第7期上三川町高齢者支援計画(介護保険事業計画)」素案を作成しましたので、町民の皆様からの意見を募集します。

▼問い合わせ先＝  
 保険課 高齢者支援係  
 ☎9102

「上三川町第5期障がい福祉計画・上三川町第1期障がい児福祉計画」素案  
 「上三川町人権教育・啓発推進基本計画」素案  
 町では障がい者の日常生活及び社会生活を総合的に支援するための法律に基づき、障がい福祉計画を策定していますが、第4期計画の期間が今年度で終了となるため、「上三川町第5期障がい福祉計画・上三川町第1期障がい児福祉計画」素案を作成しました。また、人権教育及び人権啓発の推進に関する法律に基づき、新たな「上三川町人権教育・啓発推進基本計画」素案を作成しましたので、町民の皆様からの意見を募集します。

▼問い合わせ先＝  
 福祉課 福祉人権係  
 ☎9128



## ～ デマンド交通(かみたん号)のご案内 ～



### Q. 利用するために何が必要??

A. かみたん号を利用するには、事前に登録が必要だよ。  
 役場に登録申請書を提出するか、FAX・電話でも登録できるよ。  
 登録は無料だから、乗りたい時に利用できるようにみんな登録してね。

- 問い合わせ先
  - ・予約受付センター：0120-272-315 (通話無料：平日 午前8時～午後5時)
  - ・企画課政策調整係：0285-56-9118

「ノロウイルス予防」症状としては吐き気や嘔吐、下痢、腹痛などが1～2日続きます

## マイナンバーカードを利用して住民票などの証明書を近くのコンビニで取得できます！

コンビニ内に設置してあるマルチコピー機を使用し、簡単な画面操作で証明書を受け取ることができます。カード受け取り時に設定した **4桁の暗証番号**（利用者証明用電子証明書）が必要となります。

### 利用できる時間

**午前6時30分  
～午後11時まで**

※12月29日～1月3日、メンテナンス時を除く

### 利用できるコンビニ

全国の  
・セブン-イレブン・ファミリーマート  
・ローソン・サークルKサンクス  
※マルチコピー機設置店舗のみ

### 取得できる証明書

- ・住民票の写し(本人・同一世帯員分)
- ※マイナンバー、住民票コードは記載されません。
- ・印鑑登録証明書(印鑑登録者本人分)
- ・所得証明書(現年度分のみ)
- ※全て一部200円になります。



【マイナンバーカード】

マイナンバーカードを  
まだお持ちでない方は…

事前に以下の方法等により、マイナンバーカード交付申請手続きが必要です（初回の交付手数料は無料）。  
○郵送による申請又は、ご自宅にてパソコン・スマートフォンを利用したオンライン申請  
○住民生活課にて、タブレット端末を使ったオンライン申請（職員がお手伝いをいたします）  
詳しい申請方法等は、マイナンバーカード総合サイト(<https://www.kojinbango-card.go.jp/>)、もしくは住民生活課へお問い合わせください。

※**マイナンバーカードは即日交付されません**。申請から約1か月～1か月半後、役場より交付通知書(ハガキ)をお送りします。

▶問い合わせ先＝住民生活課 総合窓口係 ☎(56)9125

## 「家電4品目」の処分について

今回は家電4品目の処分方法についてお知らせします。

### 《家電4品目とは?》

・家電リサイクル法という法律で定められた、4品目の家電製品のことで、これらは小売業者や製造メーカーがリサイクルを義務づけられているものです。

- ① テレビ
- ② 冷蔵庫(冷凍庫)
- ③ 洗濯機(乾燥機)
- ④ エアコン

### 《処分の方法》

小売店等に依頼するか、自分で指定取引場所へ持ち込む方法になります。

### ▼小売店等に依頼する場合

内容については直接小売店等にお問い合わせください。

### ▼指定取引場所へ持ち込む場合

リサイクル券の購入が必要になります。郵便局のみの取り扱いですので、近くの郵便局でお買い求めください。また、リサイクル券の料金については品目・製造メーカー・大きさ等により異なりますので、ご注意ください。

### 《指定取引場所》

岡山県貨物運送(株) 宇都宮営業所

宇都宮市西刑部町西原

2730

☎028(656)1981

持ち込みの際は事前に電話で問い合わせください。

持ち込みが困難な場合は、役場の収集運搬代行を利用することもできます。希望される場合はリサイクル券を購入してから、役場にて手続きをください。

### ▼手数料11個につき2、300円(リサイクル券の料金は別)

▼収集日11月・木の午後(祝日・年末年始は除く)

※収集日までに自宅(家屋等)の外に出しておいてください。

▼問い合わせ先＝住民生活課

生活環境係 ☎(56)9131



## 消費生活センターにご相談ください

### 消費豆知識 54

#### 家庭用電気マッサージ器による危害

「体調を改善するつもりが悪化するかも！」

特に高齢者は注意が必要

#### 事例1

マッサージチェアを8日間連続で使ったところ背骨が摩耗

腰痛持ちで腰によいと宣伝のマッサージチェアを家電量販店で購入した。1日に1、2回、初期設定のまま8日間、全身に使用したところ腰が痛くなり、診察を受けた整形外科で、「もともと骨がもろくなっているのにマッサージ器で背骨をぐるぐる擦ったため骨が削れている、逆効果だ」と言われた。

#### 事例2

フットマッサージャーを使用中、危ないと感じて停止ボタンを押したら足が強く挟まれたまま停止した。インターネットの通販サイトを検索し、足の電気マッサージ器を購入した。使用したところ、揉む力が強く、きつく締めつけられて足が痛かったので停止ボタンを押したが、すぐには止まらず、きつく締めつけられた状態で止まった。今も足がしびれたような状態だ。

・使用が禁止されている疾病等があるので購入や使う前にはメーカーや販売店、医師に確認しましょう。  
・店舗等での体験でも事故が発生しているため、必ず販売員等に尋ねるなどして操作方法を理解してから使いましょう。

・安全のため、使う時や体験する際には、まず弱い刺激「弱モード」からはじめましょう。電源を入れて刺激の程度を設定しないと中程度の刺激でマッサージが始まる場合があります。

・身体に異常を感じた時には直ちに中止できるようにリモコンを手を持つ、もしくは手の届く範囲に置いておきましょう。

・駆動部のカバーが外れたため髪が巻き込まれたり、首が挟まれる事故の可能性があるため、家庭用電気マッサージ器にカバーの破れやズレがないか点検しましょう。

体の疲れを癒すための家庭用電気マッサージ器も時には大きな事故に繋がる可能性があります。安全な使い方が販売、体験時に十分提供されない場合もあることから取扱説明書をよく読み、特定の疾患や医療機関で治療中の人は医師に相談するなど注意が必要です。

#### ▼相談日時

月～金曜日(祝日・年末年始を除く)  
午前9時～正午、午後1時～4時

#### ▼相談場所

上三川町消費生活センター(役場3階)

#### ▼相談専用電話番号

☎(66)9153



「ノロウイルス予防」トイレに行った後、調理に入る前などこまめに手を洗いましょう

## 夜間休日急患診療所・休日急患歯科診療所

- 受付は、原則終了時間の15分前までにお済ませください。
- 健康保険証や受給者証を忘れずにお持ちください。
- 夜間休日急患診療所は内科医等が小児科の診療を担当することがありますので、事前に電話をしてから来院してください。

#### 夜間休日急患診療所 ☎0285-39-8880

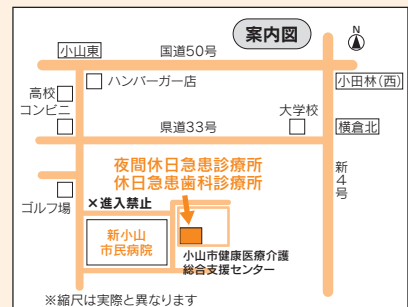
診療日	診療科目	診療時間(昼間)	診療時間(夜間)
月～土曜日	内科・小児科	午前10時～正午 午後1時～午後5時	午後7時～午後10時
休日	内科・小児科		午後6時～午後9時

#### 休日急患歯科診療所 ☎0285-39-8881

診療日	診療時間
休日	午前10時～正午 午後1時～午後4時

※休日：日曜・祝日・振替休日・年末年始(12月31日～1月3日)

場所＝小山市神鳥谷2251-7(小山市健康医療介護総合支援センター内)



※縮尺は実際と異なります

## 漏水に「注意」を

「水の使い方は普段と変わらないのに水道の使用量が前回の検針時に比べて著しく多くなった・・・」

こういった場合、ご自宅敷地内の水道管から漏水が発生している可能性があります。

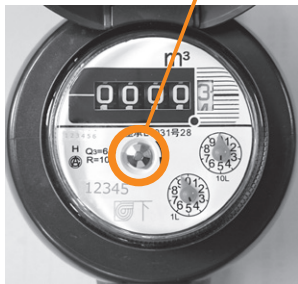
発見が遅ければそれだけお客様の負担が増えることとなりますので、早期発見・早期修繕することが大切です。

### 宅内漏水の見つけ方

ご家庭でお使いになっている全ての蛇口を閉めた状態で水道メーターを確認し、パイロット(写真参照)が回り続けている時は、漏水が発生している可能性がありますので、町指定の給水装置工業者に修繕を依頼してください。(※この際の修繕費用はお客様の負担となります。指定店についてはホームページや役場窓口でご確認いただけます。)

なお、地下や床面内部等の目に見えない水道管からの漏水の場合、修理を行った指定店の証明によって漏水時の水道料金を一部減免する制度(漏水減免制度)がございます。詳しくは上下水道課までお問い合わせください。

パイロット



すべての蛇口を閉めた状態でもパイロットが矢印の方向に回転しているときは、水道メータから先の部分で漏水している可能性があります。

▼問い合わせ先  
上下水道課 業務係 ☎(56)9168

## グリーストラップを使用している飲食店のみなさまへ

グリーストラップは、排水に含まれる油脂分やごみなどを取り除くために設置されています。冬場は排水管内で油脂分が冷やされ固着することによって、非常に詰まりやすい状況になっています。排水管を詰まらせた場合、宅内の排水設備の修繕費用についてはお客様負担となり、管路清掃には多額の費用がかかってしまいます。

また、下水道本管であっても、お客様の過失と判断された場合、復旧に要した費用をお客様にご負担いただく場合もございますので、グリーストラップの定期的な清掃をよろしくお願いいたします。左記にグリーストラップの維持管理方法を示しますが、排出する油脂分やごみの量は各店舗毎に異なりますので、利用状況に応じた適切な管理をお願いいたします。

- ・バスケットの清掃は毎日1回行いましょう。
- ・週に1、2回浮いた油をすくい取りましょう。
- ・年に2、3回沈殿した汚泥を取り除きましょう。

▼問い合わせ先  
上下水道課 業務係 ☎(56)9168

## ゆうきが丘地区で「ゾーン30規制」が始まりました！

### 「ゾーン30」とは

「ゾーン30」とは、住宅地等の生活道路で、区域(ゾーン)を定めて最高速度30kmの速度規制を行い、ゾーン内の速度抑制や抜け道として通行する行為を抑制し、歩行者等の安全な通行を確保することを目的とした道路対策です。

規制箇所の入り口には、右のような道路標識などが設置されています。



標識



路面表示

### ドライバーの皆様へ

生活道路では住民の安全が最優先です。

ドライバーの皆様は、最高速度30kmの規制を守り、歩行者に細心の注意を払って通行してください。

また、近道としての利用や通り抜けは控えるようお願い致します。

▶問い合わせ先＝総務課 交通防災係 ☎(56)9115

「ノロウイルス予防」感染したら、他人との接触を避け、水分補給をしながら安静にし、ひどい場合は病院に行きましょう

## ● あなたの知識・経験を町政に活かしてみませんか！ ●

行政あるいは民間企業等での就業経験を持つ土木技師を募集しています。  
 これまでの職務経験の中で培った専門知識と実務経験を活かして、上三川町のまちづくりに貢献したいという意欲あふれる人材を求めています。

- ▶ 試験日＝平成30年1月20日(土)
- ▶ 場所＝上三川町役場
- ▶ 採用職種・人員・受験資格＝

職 種		受 験 資 格
土木技師	1名程度	昭和57年4月2日以降に生まれた方であって、一級土木施工管理技士又は二級土木施工管理技士の資格を有し、行政あるいは民間企業等で、平成29年3月末時点で5年間以上就業した経験を有する方

- ▶ 申込方法＝  
 平成29年度上三川町職員募集要項(技術職：土木)を参照し、申込書兼履歴書・エントリーシートを町総務課へ提出する。  
 募集要項・申込書兼履歴書・エントリーシートは、総務課で配付します。また、町ホームページで閲覧・ダウンロードすることもできます。
- ▶ 受付期間＝12月1日(金)～12月25日(月)
- ▶ 採用予定日＝平成30年4月1日
- ▶ 問い合わせ先＝  
 〒329-0696 栃木県河内郡上三川町しらさぎ一丁目1番地  
 総務課 秘書庶務係 ☎(56)9113

## 在宅介護支援センターによる介護予防教室のご案内

今日の元気を明日の元気に！！おおむね65歳以上の方を対象に介護予防教室を実施します。みんなで楽しく活動しましょう。みなさまの参加をお待ちしています。

日にち	時間	内容	場所	申し込み先
12月13日(水)	午前10時～正午	脳トレ	下神主公民館	トータスホーム ☎(52)2220
12月15日(金)			下多功公民館	

▶ 問い合わせ先＝保険課 高齢者支援係 ☎(56)9102



**労働**      **刑事**      **その他一般民事**

**離婚**      **金銭トラブル**

**相続**      **不動産問題**

栃木県弁護士会所属

【弁護士】  
 石田 弘太郎 / 大谷 円香  
 小倉 崇徳 / 小島 文恵

**とちぎ総合法律事務所**  
 TEL:028-612-6130

〒320-0847 栃木県宇都宮市滝谷町20番20号 SSビル101 FAX 028-666-7255



お気軽にご相談ください

## 日頃の訓練の成果を披露

### 消防団通常点検

10月29日、体育センターにて消防団通常点検が実施されました。雨天のため、体育館での実施となりましたが、規律ある動作により普段の訓練の成果や、士気の高さが披露されました。

長年活動に従事された団員には栃木県消防協会長等から表彰状が手渡されました。

各受賞者は次のとおりです。



### ○栃木県知事表彰 模範消防団員

第1分団分団長

入江 重徳

### ○栃木県消防協会長表彰

#### 消防職団員表彰

#### 功績章

第3分団分団長

石野 信一

#### 勤続章(35年)

本部団長

上野 政博

#### 勤続章(15年)

本部分団分団長

高橋 智

第1分団第3部団員

野沢 宏也

第1分団第3部団員

坂入 祐樹

第2分団第1部団員

澤野 敏光

第2分団第2部団員

猪瀬 紀明

第2分団第4部団員

隅内 正俊

第3分団第1部団員

見目 幸士

第3分団第4部団員

津野 和夫

#### 勤続章(10年)

第1分団副分団長

石和 孝則

第2分団副分団長

榎本 哲也

第1分団第1部団員

大根 田

第1分団第2部団員

螺良 貴彦

第2分団第1部団員

益子 保男

第2分団第3部団員

上野 直諭

第2分団第3部団員

上野 峻輔

第2分団第4部団員

小池 克之

第3分団第1部団員

川俣 慎吾

第3分団第4部団員

上野 裕

### ○栃木県消防協会

#### 河宇支部長表彰

#### 功績章

第1分団第1部部長

小川 春作

第2分団第4部部長

加藤 優

第3分団第2部部長

上野 貴俊

#### 勤続章(5年)

第1分団第2部部長

高田 拓雄

第1分団第2部団員

古口 友章

第1分団第3部団員

篠崎 武彦

第1分団第3部団員

伊沢 太一

第1分団第4部団員

坂本 孝幸

第1分団第4部団員

伊藤 誠

第2分団第1部団員

上野 悠太

第2分団第2部団員

芝野 和也

第2分団第2部団員

上野 俊介

第2分団第3部団員

上野 康之

第2分団第3部団員

加藤 優

第2分団第4部部長

隅内 久

第2分団第4部部長

川俣 陽介

第3分団第1部部長

石崎 有祐

第3分団第2部部長

伊藤 雅章

第3分団第2部部長

稲見 和敏

第3分団第3部部長

富山 巨

第3分団第3部部長

國谷 大介

第3分団第4部部長

富山 秀一

### ○石橋地区消防団連絡協議会長表彰

#### 消防操法大会優秀部

ポンプ車の部

第1分団第1部

小型ポンプの部

第2分団第4部

#### ○町長表彰

#### 消防機械・器具置場管理調査優秀部

第3分団3部

第1分団1部

第2分団4部

#### 感謝状贈呈(退団者)

前副団長

上野 芳一様

#### ○団長表彰

第1分団第2部部長

高田 拓雄

第1分団第3部部長

松本 光広

第1分団第4部部長

仁平 知寛

第2分団第1部部長

谷野 太一

第2分団第2部部長

海老原 俊一

第2分団第3部部長

櫻井 優将

第3分団第1部部長

山本 裕康

第3分団第3部部長

稲見 和敏



### 町長から感謝状贈呈

10月29日、上野芳一<sup>うえの よしいち</sup>さんへ町長より感謝状が贈られました。

上野さんは、消防団員として長年、消防防災活動に積極的に取り組んでこられ、平成29年3月31日に退団されました。

現職中は副団長として活躍され、その功績が認められ感謝状の贈呈となりました。

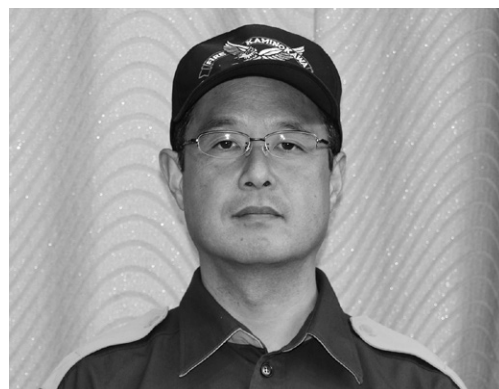


### 栃木県知事より 模範消防団員で表彰

10月29日、入江重徳<sup>いりえしげのり</sup>さんが栃木県知事から模範消防団員表彰を受けました。

入江さんは、消防団員として長年、消防防災活動に積極的に取り組んでこられ、現在は第1分団分団長として活躍しています。

その功績が認められ、今回模範消防団員として表彰されました。



### 第41回石橋地区消火競技大会

10月11日、壬生町総合運動場で第41回消火競技大会が開催されました。

消火器による消火技術と消火スピードを競う大会で、消火技術の向上と、火災による災害を最小限にとどめる訓練をかね、毎年開催されており、今大会の女性防火クラブの部では、上三川町女性防火クラブCチームが準優勝という見事な成績を残しました。



準優勝の野沢ゆかり<sup>のざわ</sup>さん(写真左)と野澤陽子<sup>のざわ</sup>さん(写真右)

### 庁舎耐震補強工事

災害時における機能強化のため、庁舎の耐震補強工事を実施しております。工事中は、庁舎の階段、トイレ、会議室等の一部が使用できませんので、ご不便をおかけ致しますが、皆様のご理解ご協力をお願いします。

▶ 工事期間＝平成30年3月9日まで

▶ 問い合わせ先＝

総務課 管財係 ☎(56) 9114

建築課 建築係 ☎(56) 9148

### 交通安全・防犯に関する表彰

10月31日、栃木県警察本部・栃木県交通安全協会により、交通安全功労者・優良運転者等を賞する表彰式が開催され、長井克子<sup>ながいかつこ</sup>さん(交通安全功労者県表彰)、古本裕一<sup>こもとゆういち</sup>さん(優良安全運転管理者等表彰)のほか、13名の優良運転者が表彰されました。

また、11月21日には栃木県・栃木県警察本部により交通安全功労者・自主防犯団体を賞する表彰式が開催され、中山晴江<sup>なかやまはるえ</sup>さん(交通安全功労者知事表彰)、日本郵便株式会社上三川郵便局(自主防犯団体知事感謝状)が表彰されました。

## 平成29年度上三川町自治功労者表彰

11月1日、平成29年度自治功労者表彰式が役場大会議室で行われました。

この表彰は、上三川町表彰条例に基づき、町のために特に功労があった個人又は団体を表彰するため、毎年行われています。

功績	氏名(敬称略)
産業功労	田村 陽壽
	野沢 一夫
	大塚 藤次郎
福祉功労	横屋 昭典
自治功労	横屋 昭典
	鈴木 保
篤行者	松本 和美
	海老原 喜裕
金品寄附	宮澤 栄一
	日産自動車労働組合栃木支部
議会功労	津野田 重一
消防功労	高橋 智
	野沢 宏也
	坂入 祐樹
	澤野 敏光
	猪瀬 紀明
	隅内 正俊
	見目 幸土
	津野田 和夫



表彰式に出席された皆様

## 町の文化を楽しもう 第53回上三川町文化祭

10月13日から15日の3日間、中央公民館と体育センターで上三川町文化祭が開催されました。

中央公民館のステージイベントでは大洗町芸術文化協会による舞踊やフラダンス、音楽祭などが行われました。



大洗町交流ステージ



夜にはダンスパーティーも



体験コーナーもありました

## 稚児行列・ふる里祭り

11月5日、上三川ふる里祭りが行われました。稚児行列ではきらびやかな衣装に身を包んだこどもたちがおはやしといっしょに上三川通りを練り歩きました。また、城址公園ではふる里祭りとして吹奏楽やマーチングバンドによる演奏、などが行われました。



お掃除競走の様子

## 元気に身体を動かそう!!

### 高齢者・障がい者スポーツ大会

10月2日、上三川いきいきプラザ南側広場で高齢者・障がい者スポーツ大会が開催されました。

秋空の下、「お掃除競走」や「パン食い競争」などの競技が行われ、参加者の皆さんは心地よい汗を流しました。また、ゴールした後の皆さんの顔に笑顔を見ることができました。

## 民生委員・児童委員7名が表彰

11月1日、宇都宮市文化会館にて、「第27回栃木県民生委員児童委員大会」が開催され、横屋昭典さん、漆原幸子さん、伊東文雄さん、山口政明さん、古谷有子さんが全国民生委員児童委員連合会会長表彰を、直井喜江子さん、田口成子さんが栃木県民生委員児童委員協議会会長表彰を受けました。今回の表彰は長年にわたる民生委員・児童委員としての活動が認められたものです。



## トリック オア トリート

10月31日、上三川幼稚園でハロウィンパーティーが行われ、園児たちは近所のお店を回って、お店の方の話を聞いたり、お菓子をもらったりして楽しいひとときを過ごしました。

また、途中でかみたんとかんぴょうまっきーも登場し、園児たちの喜ぶ姿を見ることができました。



楽しく仮装できたかな



たくさんの人でにぎわいました

## 上小地区社会福祉協議会お楽しみ会

10月1日、上三川小学校で、地区社会福祉協議会お楽しみ会が開催されました。当日は、子どもからお年寄りまで、大勢の地域の方が会場を訪れ、ふるまわれたミニ豚汁やわたあめ、ポップコーンを片手に輪投げや水ヨーヨーすくい、ビンゴ大会などを楽しみました。また、体育館の中では上三川少年少女合唱団のステージやアコーディオン演奏会が行われ、会場は素敵な音楽に包まれました。

## 感謝の気持ちを『花』で届ける

### 上三川中学校で花育教室開催

10月4日、上三川中学校の福祉人権委員の生徒たちと学校ボランティアを対象に花育授業が開かれ、フラワーアレンジメント作りに挑戦しました。

この取り組みは国産花きイノベーション推進事業の地域花育実践事業の一環として行われ、町内で花屋を営む吉田園芸さんの指導の下、町内で生産されているバラなどを使いハロウィン仕様のフラワーアレンジメントに取り組みました。

感謝の気持ちを込めて完成したアレンジメントを、職場体験などでお世話になっている地元の事業所などへ生徒たちが届けると、笑顔で受けとっていました。



## サンセベリア開花

上三川小学校で観葉植物のサンセベリア(トラノオ)が4本の花をつけました。サンセベリアは咲かせるのがなかなか難しいそうで、校長先生によると冬でも寒くなりにくい環境なので花が咲いたのではないかとのことです。



## 防犯功労者表彰

スクールガードの吉田英<sup>よしだ</sup>さんが、栃木県警察本部及び公益社団法人栃木県防犯協会から、長年にわたる地域の防犯活動への貢献に対し、防犯功労者として表彰されました。





## 更生保護活動等功績で表彰

平成29年度栃木県更生保護事業関係者顕彰式において次の方が表彰されました。これは、長年にわたる更生保護活動の功績が認められたものです。

- 全国保護司連盟理事長表彰  
稲葉 信子さん
- 関東地方更生保護委員会委員長表彰  
増淵 盟美さん
- 関東地方保護司連盟会長表彰  
鶴見 秀昭さん、伊藤 正さん、蓬田 勇さん



- 宇都宮保護観察所長表彰  
上野 喜則さん、隅内 俊光さん
- 栃木県保護司会連合会長表彰  
坂入 修一さん
- 関東地方更生保護委員会委員長感謝状  
星 アサイさん
- 宇都宮保護観察所長感謝状  
上野 フミさん、藤田 恵美子さん
- 栃木県更生保護女性連盟会長表彰  
関根 トミ子さん、高田 辰子さん
- 栃木県知事感謝状  
上三川町立明治中学校生徒会
- 宇都宮保護観察所長感謝状  
株式会社加藤工務店、株式会社山上建設



## まごころ 善意銀行（敬称略）



皆さんの温かいご支援のおかげで、まごころが実現しています。  
上三川町社会福祉協議会



パッチワークキルトサークルハーモニー	14,150円(第24回)	陶芸サロン	5,000円(第52回)
しりぞぎ音楽会	5,000円(第13回)	下野保護区保護司会上三川町分区分	5,000円(第10回)
吉澤啓子	730円(第70回)	上三川町女性団体連絡協議会	5,000円(第26回)
四つ竹健康おどり雅流会員一同	8,000円(第13回)	生命の貯蓄体操普及会上三川支部	5,000円(第24回)
住友生命石橋 法人支部	3,000円(第1回)	上三川町食生活改善推進協議会	5,000円(第12回)
北小地区社会福祉協議会 1円玉募金	1,869円(第15回)	J A つのみや	21,299円(第15回)
新井 桑三	20,000円(第6回)	上三川青果物専門部会連絡協議会	5,000円(第13回)
上三川町消費者友の会	3,000円(第32回)	上三川町ボランティア連絡協議会	5,000円(第13回)
ミュージックスタジオこころ	30,000円(第2回)	かみのかわBQグループ研究会	5,000円(第4回)
上三川町おはやし連合会	5,000円(第8回)	上三川町赤十字奉仕団	5,000円(第35回)
		成願寺	51,000円(第5回)
		上三川生きがいサロンへんげんの会	5,000円(第52回)

## マシンジム からのご案内

### ～体力測定のご案内～

○マシンスタジオを初めてご利用される方・  
久しぶりに運動される方にお勧めしています。  
〈内容〉体力測定(体型分析/握力/柔軟性/  
持久力)・結果説明・簡単なマシン説明  
〈料金〉無料(施設利用料430円のみ)  
〈定員〉2人  
〈時間〉60分  
☆受付・申込方法  
・2階マシンスタジオ受付、又はお電話でお  
申し込みください。  
・前日までに事前予約が必要です。  
※詳しくはマシンジムまでお問い合わせください。

## プール からのご案内

・12月1日(金)は特別振替対象日  
となります。振替ご希望の方は  
12月21日(木)までにお手続き  
をお願いします。  
・12月29日(金)～1月3日(水)  
は休館日となります。特別振替  
ではありませんので、お間違い  
のないようお願いいたします。  
・冬期水泳教室及び1月からのペ  
ースイミングの申し込みが開始  
となります。詳細は館内掲示、  
またはホームページにてお知ら  
せいたします。

## 浴室 からのご案内

・12月15日(金)  
～17日(日)の  
イベント風呂は  
「ゆず」の湯です。  
  
【効能】  
・頭痛  
・腰痛  
・肩こり  
・鎮痛作用  
・冷え性  
・血行促進  
・美肌効果



○大人料理教室  
～上三川を食らう～  
▼日時 11月17日(水)  
午前10時～午後1時  
▼対象 一般男女(24名)  
▼参加費 1,030円

○大人料理教室  
～おもてなし～  
▼日時 12月19日(火)  
午前10時～午後1時  
▼対象 一般男女(16名)  
▼参加費 3,240円

おとなの料理教室

○親子お菓子教室  
▼日時 11月20日(土)  
午前10時～正午  
▼対象 3才以上親子(12組)  
▼参加費 1,540円

○こどもお菓子教室  
▼日時 11月28日(日)  
午前10時～正午  
▼対象 小・中学生(24名)  
▼参加費 1,030円

○キッズキッチン特別版  
お菓子教室  
▼日時 11月27日(土)  
午前10時～正午  
▼対象 3才～小学生(15名)  
▼参加費 2,300円

こどもの料理教室



○さくらんぼ教室  
～0歳児ピクス～  
▼日時 11月29日(月)  
午前10時30分～11時30分  
▼対象 2か月～1歳の親  
子(15組)  
▼参加費 1組520円

児童館イベント

## 営業時間

○プール・マシン・エアロスタジオ

月～金曜日	土・日・祝日
午前 9時30分～ 午後10時00分	午前 9時30分～ 午後 9時30分

○浴室・大広間・カラオケルーム

月～金曜日	土・日・祝日
午前 9時30分～ 午後10時00分	午前 9時30分～ 午後 9時30分

○サウナ

月～金曜日	土・日・祝日
午前10時00分～ 午後 9時30分	午前10時00分～ 午後 8時30分

## ■乳幼児健診等【保健センター】

乳幼児健診			
4か月児健診	10か月児健診	1歳6か月児健診	3歳児健診
12月11日(月)	12月8日(金)	12月15日(金)	12月4日(月)
平成29年8月生	平成29年1月生	平成28年5月生	平成26年11月生
1月15日(月)	1月12日(金)	1月19日(金)	1月9日(火)
平成29年9月生	平成29年2月生	平成28年6月生	平成26年12月生
実施時間 実施場所	午後0時30分～(受付:午後0時30分～1時15分) 検診ホール		

育児相談 ※要予約	
妊産婦・乳幼児とその保護者 (母子手帳をお持ちください。)	
12月12日(火)	1月10日(水)
12月14日(木)	1月16日(火)
12月21日(木)	1月22日(月)
12月25日(月)	1月31日(水)
実施時間 実施場所	午前10時～正午・午後1時～3時 育児相談室

教室 ※要予約			
プレママ・パパ教室		すくすく離乳食教室	
12月18日(月)	1月27日(土)	12月14日(木)	1月24日(水)
妊娠生活編:妊婦	沐浴編:両親	平成29年7月生	平成29年8月生
実施時間:午前10時～正午 (受付:9時40分～50分) 実施場所:検診ホール		実施時間:午前10時～正午 (受付:9時40分～50分) 実施場所:栄養指導室	

栄養相談 ※要予約	
12月12日(火)	1月16日(火)
実施時間 実施場所	午前10時～正午・午後1時～3時 栄養相談室

栄養面で心配な方は、  
健診時に栄養相談を実施しています。  
母子健康係までご連絡ください。

▶問い合わせ先=健康課 母子健康係 ☎(56)9132

## 上三川町子育て支援センター 『あったかひろば』

### 12月行事予定

#### ベビーサロン

- ▼日時 12月6日(水)午前10時30分
- ▼対象 1歳までの親子(申し込み不要)
- ※12月で満1歳のお子様まで参加できます。
- ※誕生児は15分前までにお越しください。

#### あったか相談

- ▼日時 12月8日(金)午前10時～正午
- ▼対象 自由参加(予約不要)
- ※保育士、保健師が対応いたします

#### 発育測定

- ▼日時 12月13日(水)午前10時～11時30分

#### キッズサロン

- ▼日時 12月14日(木)午前10時30分
- ▼対象 1歳以上の親子(申し込み不要)
- ※12月で満1歳のお子様から参加できます。
- ※誕生児は15分前までにお越しください。

#### クリスマス会

- ▼日時 12月22日(金)午前10時～
- ▼受付 12月1日より受付開始
- ▼定員 11名様先着50名(事前申し込み必要)

#### 年末年始のお知らせ

12月29日～1月3日まではお休みになります。

- ▼開館日 月曜日～金曜日(祝日、年末年始を除く)
- ▼時間 午前9時～午後4時
- ▼利用料 無料

▼問い合わせ先 子育て支援センター『あったかひろば』☎(56)2043  
詳細は、センターや町ホームページでお知らせいたします。



去年のクリスマス会の様子  
サンタさんと一緒に踊ったりして楽しく過ごしました。



☎ 56 3510  
FAX 56 7930

〒329-0611  
上三川町大字上三川3970

# 中央公民館

※ 講座の申込み・お問い合わせは公民館へお問い合わせください。  
※ 日時、内容については、変更になる場合があります。

## 受講生募集

### おしゃべりサロン

#### ◆第7回 12月12日(火)

「クリスマスを楽しもう」

～まつぼっくりの

ミニツリーづくり～

#### ◆第8回 1月16日(火)

「ちょっと早めに 節分の用意を  
しましょう」

◆時間＝午前10時～11時30分

◆参加費＝100円

◆持ち物＝カップ、手ふき(親子)

※第7回・第8回とも参加の申し  
込みの必要はありません。時間ま  
でに公民館にお集まりください。

### 音楽講座

#### ◆第1回「気軽にクラシック♪」

日時＝12月1日(金)

午後2時～3時30分

CMや映画でおなじみの名曲を  
楽しみましょう。コンサート豆知  
識「拍手をするタイミングは？」

#### ◆第2回「クラシック音楽とリコ ーダーの世界」

日時＝12月9日(土)

午後1時～2時30分

バロック音楽を知るとより楽し  
くなるクラシック音楽を体験し  
ましょう。

◆講師＝菅谷 都子さん

福澤 佑里子さん

辺保 陽一さん

◆参加費＝無料

◆定員＝30名程度

### 女性学講座・子育て講座・はっ ぴいMaMa講座・男の生活工房・ はつらつシニア合同閉講式

◆日時＝12月14日(木)

午前10時～11時30分

◆講話＝「健康のためなら…」

～健康にまつわるエピソード～

◆講師＝宇都宮大学農学部

教授 吉澤 史昭さん

※受講生以外の参加も受け付けます。

◆申込み＝12月13日(水)まで

### 家庭の料理教室

☆身近な食材を使って、手早くお  
いしい料理をつくりましょう！

#### 第4回 2月2日(金)

【メニュー】

～和食deおもてなし～

・生鮭の和風マリネ

・しんじょう椀 ・いちご大福

◆時間＝午前10時30分～午後1時

◆講師＝ホームクッキング

コーディネーター

石川 智子 さん

◆材料代＝1,000円

◆定員＝20名(成人男女)

◆申込み＝1月24日(水)まで

### みんなのパン工房(木曜コース)

☆焼きたてパンのおいしさを味わ  
いましょう。家でもできるパン作  
りの基本を学びます。

#### ◆日時＝2月8・15日(木)(全2回)

午前9時30分～午後1時

◆材料費＝1,500円(2回分)

◆定員＝12名(成人男女)

◆申込み＝1月31日(水)まで

### 中年からの元気学講座

☆これからますます輝きたい方に  
おすすめの、ココロとカラダの健  
康講座です。

◆日程・内容

#### 第1回 1月19日(金)

「ヴォイストレーニング」

～嚙下を鍛えて誤飲を予防。呼吸法  
と声の出し方で歌声も伸びやかに。

講師＝音楽講師 轟見 靖子さん

#### 第2回 1月26日(金)

「音楽で心と体をリフレッシュ」

講師＝音楽講師 福田 光子さん

#### 第3回 2月3日(土)

「健康長寿の秘訣 一無二少三多」

講師＝国際医療福祉大学病院教授

安藤 康宏さん

健康運動指導士

原 美穂子さん

#### 第4回 2月16日(金)

「ウォーキング～ストレッチと

正しいウォーキングの実践」

講師＝ヘルスケアトレーナー

小室 史恵さん

#### 第5回 2月22日(木)

「認知症を知って予防」

～ならないために気をつけること、  
物忘れ以外に気をつけた方がよい  
こと～

講師＝獨協医科大学認知症医療

センター副センター長

渡邊 由佳さん

※第2回の日程が変更になりました  
のでご注意ください。

◆時間＝午前10時～11時30分

◆定員＝40名(先着順に受付)

◆参加費＝無料

◆申込＝1月13日(土)まで



12月		
11	月	休館日
12	火	おしゃべりサロン
13	水	うたごえサロン
14	木	合同閉講式
15	金	
16	土	少年少女合唱教室 ヴォーカルアンサンブル
17	日	休館日
18	月	休館日
19	火	
20	水	うたごえサロン
21	木	おりがみ教室 美文字講座
22	金	
23	土	休館日 ロマンティックナイト
24	日	
25	月	休館日
26	火	
27	水	
28	木	休館日
29	金	休館日
30	土	休館日
31	日	休館日
1月		
1	月	休館日
2	火	休館日
3	水	休館日
4	木	休館日
5	金	
6	土	
7	日	
8	月	休館日
9	火	
10	水	

## 受講生募集

### スタイルアップ健康講座

身体のこりをほぐしゆがみを正して美ボディへ！代謝をあげてスタイルアップ！

#### 「ピラティス&ストレッチ」

◆日時=1月17・24・31日(水)

午後1時～2時30分

◆講師=PFA認定ピラティスインストラクター  
砂田 貴子さん

#### 「インスパイリング(骨盤矯正)&ストレッチ」

◆日時=2月8・15・22日(木)

午後1時30分～2時45分

◆講師=インスパイリングエクササイズインストラクター  
白木沢 恵美さん

#### 「ズンバ・ストレッチ」

◆日時=3月8・15・22日(木)

午後2時～3時

◆講師=AFAA認定インストラクター  
影山 靖代さん

◆参加費=無料

◆定員=30名

◆申込み=1月14日(日)まで

### キッズひろば

「冬の日光で雪と遊ぼう」  
～日光湯元 スノーシューハイク～  
雪遊びコース&歩け歩けコース

◆日程=2月17日(土)

◆時間=午前8時～午後5時

◆講師=日光自然博物館職員

◆参加費=1人300円

◆対象=年長から中学生親子

◆定員=40名

◆企画=栃木県知事旅行業2-87  
(株)栃木交通ツアー

◆申込=2月9日(金)まで

### 1 Day 手芸教室

☆1回のみ、90分で仕上げる簡単な手芸教室です。託児付きなので小さいお子さんがいる方もご参加下さい。

◆日時=2月6日(火)

午前10時～11時30分

◆内容=ネコのクリップ

◆講師=手芸講師  
大塚 和子さん

◆材料代=500円

◆申込み=1月26日(金)まで

※託児が必要な方は、申込み時にお話してください。

## 公民館ではこんな講座を開催しました。

### 男の生活工房

4月から12月にかけて男性を対象とした講座を開催しています。出会いを楽しみながら、健康作りと生活学習を目的としています。

写真は和紙を使った一閑張りに挑戦した時のものです。



各種大会結果

第12回全国中学生空手道選抜大会県予選

9月23日

小山市県南体育館  
女子個人組手中学2年の部  
優勝 勝 首藤 悠華(上三川中学校)

※首藤選手は平成30年3月28日〜30日の第12回全国中学生空手道選抜大会本選へ県代表として出場します。

第5回アトラスかみのかわ杯グラウンドゴルフ大会

10月18日

桃畑緑地公園 B・C  
男子の部  
優勝 勝 小峰 厚生  
準優勝 永田 隆治  
第3位 市村 定男



グラウンドゴルフ入賞者のみなさん

女子の部  
優勝 勝 稲葉 綾子  
準優勝 渡辺 美智子  
第3位 佐々木 満子

県民スポーツ大会

10月15日、22日と県内各地で平成29年度県民スポーツ大会が行われました。上三川町からも16競技に出場し、白熱したプレーを繰り広げました。その結果、上三川町は町対抗の部で総合優勝を果たしました。その中でも特に優秀な成績を残した競技を紹介します。

〔町対抗の部〕

●総合順位

優勝 勝 上三川町  
準優勝 野木町  
第3位 那須町  
●バスケットボール

男子  
優勝 勝 上三川町  
準優勝 壬生町  
第3位 高根沢町  
|| 那須町  
女子  
優勝 勝 上三川町  
準優勝 野木町

●卓球

優勝 勝 上三川町  
準優勝 野木町  
第3位 高根沢町  
|| 益子町

●バレーボール

男子  
優勝 勝 上三川町  
準優勝 那須町  
第3位 壬生町  
|| 茂木町

●ライフル射撃

優勝 勝 上三川町  
準優勝 高根沢町  
第3位 益子町

ライフル射撃  
優勝者の皆さん



●グラウンドゴルフ

優勝 勝 上三川町  
準優勝 那珂川町  
第3位 高根沢町

グラウンドゴルフ  
優勝者の皆さん



上三川町地域おこし協力隊

初めまして。10月より地域おこし協力隊として委嘱されました内田貴之と申します。

2022年のとちぎ国体で、上三川町での開催が内定しているフェンシング競技の普及とスポーツによる町おこしを目指し、活動していきます。

私は高校からフェンシングを始め、今まで続けてきました。今年のえひめ国体では栃木県代表として出場し、団体エペで4位の成績を残すことができました。

フェンシングはヨーロッパの剣術をもとにしたスポーツで、フルーレ、エペ、サーブルの3種目があり、それぞれ異なる剣を使用し対戦します。安全性の高い防具を使用し行う競技ですので、子どもから大人まで楽しめます。また、運動量が多いため、ダイエット効果も期待できます。

今後、体育センター等でフェンシング教室を始める予定です。馴染みの薄いスポーツだと思いますがその分、未知の楽しさにふれられるとも思います。教室の予定は今後、広報やHPでお知らせしますのでお気軽に体験においでください。



体育センターカレンダー ☎ 567328

	日	月	火	水	木	金	土
						1	2
12	3	4	5	6	7	8	9
	10	11	12	13	14	15	16
月	17	18	19	20	21	22	23
	24	25	26	27	28	29	30
	31						

	日	月	火	水	木	金	土
		1	2	3	4	5	6
1	7	8	9	10	11	12	13
	14	15	16	17	18	19	20
月	21	22	23	24	25	26	27
	28	29	30	31			

開館時間＝午前9時～午後9時(●印は休館日)  
★は特別開館日＝12月28日:午前9時～午後1時  
1月 8日:午前9時～午後5時

## “第35回しらさぎマラソン大会”開催に伴う、みずき通り一時車両通行止めのお知らせ

今年も12月3日(日)に“第35回NISSANしらさぎマラソン大会in上三川”が、日産自動車(株)栃木工場第一グラウンドにて開催されます。

5キロコース・10キロコースは町内一般道も走りますので、当日はランナーに温かいご声援をお願いいたします。

なお、当日は午前10時20分から11時40分頃まで、日産自動車株式会社南側みずき通りの一部が車両通行止めとなります。ご迷惑をおかけしますが、皆様のご協力をお願いいたします。

▶大会日時=12月3日(日)雨天決行

※開催・中止の案内はホームページ、とちぎテレビデータ放送、かみたんメールで行います。

▶大会会場=日産自動車(株)栃木工場内グラウンド

▶問い合わせ先=

しらさぎマラソン大会実行委員会事務局  
(生涯学習課スポーツ係内)

☎(56)9170 FAX(56)6691



## 「第59回栃木県都市町対抗駅伝競走大会」選手を募集します！

上三川町では、中・長距離に自信のある方の参加をお待ちしています。

是非この機会に、上三川町の代表として郡市町駅伝大会に出場してみませんか？

なお、12月には選考会を兼ねた練習会が開催されます。

ご興味のある方は、お気軽にお問い合わせください。

▶開催日時=平成30年1月28日(日)

▶コース=栃木県庁前～栃木市総合運動公園 往復(10区間)

▶応募資格=原則として、上三川町に居住している方。また、町内の高校に在学する高校生、町出身の大学生も可。

▶問い合わせ先=

生涯学習課  
スポーツ係  
☎(56)9170  
FAX(56)6691



## 大会等予定

第35回NISSANしらさぎマラソン大会 in上三川

12月3日 日産自動車(株)グラウンド

第88回上三川乗馬大会兼

第30回北関東ジュニア乗馬大会

12月3日 上三川ホースパーク

第5回ペタンク大会

12月14日 ふれあいの家ひまわり

第9回アトラス杯パークゴルフ大会

12月21日 田川ふれあい公園

第15回クリスマスカップバスケットボール大会

12月23日、24日 本郷小、坂上小

納射会

12月24日 町弓道場



**e-POWER NOTE**

NISSAN 栃木日産 上三川店 ☎0285-56-7723

# 図書館

TEL 7825  
7825  
FAX 7826  
7826

**ちいさいお子さんむけのおはなしかい**

毎週火曜日午前11時から  
場所〓おはなしの部屋  
※ブックサイズのある日は午前9時50分から

**おはなしひろば**

毎週土曜日 午後2時から  
場所〓おはなしの部屋  
※協力〓図書ボランティア

**「えいごのじかんですよ!」**

毎週土曜日 午後3時から  
場所〓おはなしの部屋

**シネマタイム**

毎月第一火曜日・第三水曜日に大人の方向けの映画を上映いたします。

時間〓午後2時から  
場所〓2階 視聴覚室  
日にち〓12月5日(火)  
「4分間のヒアースト」(110分)  
日にち〓12月20日(水)  
「サンタクロースになった少年」(80分)  
日にち〓11月17日(水)  
「紅白が生まれた日」(72分)  
※1月2日の第一火曜日は年末年始のため休館となります。

**親子カンガルー教室  
ブックサイズ**

日時〓12月19日(火)  
午前9時50分〜10時45分  
場所〓2階視聴覚室  
対象〓10か月〜2歳のお子さんと保護者の方(首がすわっていない、お座りができるお子さん)

**きまぐれ工作会  
「テーブルツリー」**

日時〓12月10日(日)  
午後2時から  
場所〓図書館 南館  
※材料無料、要申込

**大人向けキャンドル教室  
「アロマプレート」**

日時〓12月9日(土)  
午前10時30分〜正午  
対象〓中学生以上  
定員〓12名  
場所〓2階 視聴覚室  
材料費〓300円

※材料費は、当日会場にてお支払いください。  
申込〓カウンター又はお電話にて受付中

**あわてんぼうのクリスマスパーティー**

日時〓12月16日(土)  
場所〓図書館 南館  
第1部 午後2時から  
てづくり工作会  
「サンタさんがやって来る」  
材料無料、要申込。

**クリスマススイズラリー**

※協力〓上三川高校社会福祉部・図書ボランティア  
第2部 午後3時から  
「えいごのじかんですよ!」  
第3部 午後4時から  
「クリスマスコンサート」  
※演奏〓上三川少年少女合唱団  
※第1部の工作会は事前の申込が必要です。第2部・第3部は申込不要です。

**冬休み1日司書さん**

図書館のお仕事を体験!  
日時〓12月26日(火)  
12月27日(水)  
午前9時〜12時  
対象〓町内の小学生  
定員〓各日6名  
持ち物〓飲み物(水筒)・カバ  
ーをかける本1冊  
申込〓夏休み1日司書さんに  
参加されていない方は、カウン  
ターにて先行受付中。定員  
に達さない場合は12月2日

(土)午前9時30分からカウン  
ターにて通常受付開始。  
**としよかんかるた大会**

日時〓11月5日(金)  
午後2時から  
場所〓2階 視聴覚室  
対象〓中学生以下  
※ひらがなが読めるお子さん  
はご参加いただけます  
※申込不要です

**クリスマススイズラリー**

本を3冊借りて、クイズに挑  
戦しよう!  
期間〓12月1日(金)〜24日  
(日)  
対象〓中学生以下

**お知らせ**  
12月29日(金)〜1月3日(水)  
は年末年始の為、休館いたし  
ます。ご了承ください。



**としよかんパン屋さん**

詳しい販売日時は、ホームペ  
ージを参照、またはお電話に  
てお問合わせください。  
※販売〓地域活動支援センター

**今月おすすめの一冊**

年末の大掃除にセスキ炭酸ソ  
ーダを使ってみては?掃除は  
もちろん消臭・防臭も可能!  
100円ショップでも入手できま  
す!  
「す〜い〜セスキ掃除」  
石鹸百科〓監修  
(5097) / ス  
KADOKAWA

## 図書館カレンダー (●印は休館日)

	日	月	火	水	木	金	土
12月	3	●4	5	6	7	8	9
	10	11	12	13	14	15	16
	17	18	19	20	21	22	23
	24	25	26	27	28	●29	●30
	31						

1月	日	月	火	水	木	金	土
	7	8	●9	●10	11	12	13
	14	15	16	17	18	19	20
	21	22	23	24	25	26	27
	28	29	30	31			

開館時間=午前9時30分〜午後6時30分





# お知らせ版



## 元気アップ栄養教室 「悪玉コレステロール」

野菜や魚を積極的に摂取することが、悪玉コレステロール値の改善につながります。特に外食や惣菜の利用が多い方は、これらが不足してしまいがちです。手軽で美味しい野菜と魚料理を紹介いたしますので、ぜひご参加ください。

- ▼対象 上三川町民の方(おむね20歳〜74歳くらい)
- ▼日程 平成30年1月22日(月)
- ▼時間 午前9時30分〜午後1時30分
- ▼場所 上三川いきいきプラザ
- ▼申込み 1月15日(月)までに健康課へご連絡ください。
- ▼費用 500円
- ▼持ち物 エプロン、三角巾(バンダナ)、スリッパ、タオル

▼定員 25名

▼問い合わせ先 健康課 成人健康係

☎9133

## 海外で急な病気にかか つて治療を受けたとき

### ●海外療養費

海外で急な病気や怪我で医療を受けたときに、その費用の一部について払い戻しを受けることができます。申請に必要な書類の中に、現地の医療機関に記入してもらった書類があります。書類は保険課窓口で受け取るかホームページからもダウンロードできますので、事前に用意して渡航することをすすめします。

### ●給付の範囲

給付対象となるのは、日本国内で保険診療として認められている医療行為に限られま

今月の納期	
納期限12月25日(月)	
固定資産税.....	第3期
国民健康保険税...	第6期
後期高齢者医療保険料...	第6期

今月の休日納税相談	
日時	12月24日(日) 午前8時30分〜正午
場所	1階 税務課窓口
連絡先	税務課 納税係 ☎569121

## 防犯灯LED化工事 のお知らせ

平成29年12月〜平成30年2月にかけて町内の防犯灯を蛍光灯からLED灯に更新する工事を実施いたします。

つきましては、道路上や私有地上の各所で作業を行いますので、御理解と御協力をお願い申し上げます。

### ▼問い合わせ先

総務課 交通防災係

☎569115

## カラス駆除の実施について

カラスによる農作物への被害を防止するため、有害鳥獣の駆除を実施します。駆除は銃器を使用して行いますので、ご理解、ご協力くださるようお願いいたします。

### ▼問い合わせ先

保険課 国保年金係  
☎569134

**丸宇興業(株)**  
安心塗装の  
丸宇興業のリフォーム  
で二重丸◎ **100**  
県内初、リフォームでTポイント進呈中  
いるよくまんでん  
☎0120164910点  
日産・磯川緑地公園となり

## 上三川町 交通事故発生状況

	9月	10月
件数	8件	16件
負傷者数	9人	23人
死者数	0人	1人

### ▼問い合わせ先

産業振興課 農産園芸係  
☎569138

▼日時

1月27日(土)・28日(日)

午前7時〜午後5時

▼実施場所 上三川町内全域

▼対象鳥獣 カラス

▼問い合わせ先

産業振興課 農産園芸係

**軽油引取税に係る農業  
 用免税証の交付申請**

平成30年分農業用免税証の交付申請を次のとおり受付します。

- ▼期日 ①2月6日(火)

上三川地区・明治地区のうち多功及び天神町

- ②2月7日(水)

本郷地区・明治地区(多功及び天神町を除く)

- ▼時間 ①

午前9時30分～午後3時(正午～午後1時を除く)

- ▼場所 ②

役場3階 大会議室 ※持参するもの等、詳しくは「広報かみのかわ平成30年1月号」に掲載いたしますので、ご確認ください。また、12月発行の「かみのかわ農委情報」にも同様の内容を掲載いたします。

- ▼問い合わせ先 ③

栃木県宇都宮県税事務所

- 課税課

☎028(626)3018

農業委員会事務局

☎(56)9166

**町営住宅入居者向け  
 駐車場利用者募集**

- ▼募集駐車場 ④

下町共用駐車場 4区画

※町営住宅入居者または同居者のみ応募できます。

- ▼問い合わせ先 ⑤

建築課 計画係

☎(56)9145

**上三川町空家等対策協議  
 会の委員を公募します**

本協議会では、上三川町の空家等対策の推進に関する話し合いを行います。

上三川町の空家等対策に町民の意見を反映させるため、上三川町空家等対策協議会の委員を募集します。

▼応募資格 ⑥ 町内に在住する20歳以上の人で、毎年度数回程度、平日の日に開催される会議に出席できる人(議員、公務員、町他の附属機関の委員を除く)

▼募集人員 ⑦ 若干名

▼募集期間 ⑧

12月4日(月)～25日(月)

平日 午前8時30分～午後5時15分

**町営住宅入居者募集**

▶募集住宅・家賃月額＝

下町第一 町営住宅	2DK (昭和50年築)	1戸	10,400～ 20,500円
	3DK (昭和54年築)	2戸	12,600～ 24,800円

▶受付期間＝12月1日(金)～15日(金)

(土日、祝日を除く)

※家賃は、入居者の年収等により決まります。

※入居には、家賃の3か月分の敷金が必要です。

※入居可能日は、翌月1日になります。

▶問い合わせ先＝建築課 計画係

☎(56)9145

▼任期 ⑨ 委嘱の日から2年間

▼報酬等の額 ⑩ 会議1回につき、町の規定に基づく報酬を支給

▼応募方法 ⑪ 上三川町のホームページにある応募用紙を建築課(庁舎1階)に直接提出してください。

※なお、応募用紙については、建築課にて配布もしています。

▼選考方法など ⑫ 応募用紙の記載事項を審査の上、選考します。なお、結果は応募者全員に通知いたします。

▼問い合わせ先 ⑬

建築課 計画係

☎(56)9145

**水道管の凍結に  
 ご注意ください**

気温が氷点下を下回ると、水道管の凍結によって水がなくなったり、蛇口や水道管が破裂して水が噴き出してしまったり、水が凍結して破裂して水が噴き出してしまう恐れがあります。水道管が破裂した場合、水が使えなくなってしまうので、気象情報に注意し、普段から点検を行い、凍結対策をしてお

- ▼問い合わせ先 ⑭

建築課 計画係

☎(56)9145

きましよう。対策方法などは、町のホームページに掲載しています。

もし、水道管が凍結で破裂した場合の修理は、必ず町指定の給水装置工業者に依頼されるようお願いいたします。

- ▼問い合わせ先 ⑮

上下水道課 業務係

☎(56)9168

上下水道課 上水道係

☎(56)9169

**都市公園内水道の  
 休止について**

冬期の水道管凍結防止のため、一部の都市公園内の水道を次の期間休止します。また、当該期間はトイレの使用もできなくなります。

ご迷惑をおかけしますがよろしくお願ひします。

▼水道休止期間 ⑯

平成29年12月28日(木)～平成30年2月28日(水)

- ▼問い合わせ先 ⑰

都市建設課 管理係

☎(56)9146

**宇都宮都市計画地区  
計画の変更について**

都市計画を変更するにあたり、都市計画の案を縦覧します。

▼縦覧する都市計画の案

宇都宮都市計画地区計画の変更(石田南地区計画)

▼縦覧期間

12月8日(金)～22日(金)

(土日・祝日を除く)

※都市計画の案について意見のある方は、住所、氏名、生年月日、職業、電話番号、意見の趣旨及び理由を書いた意見書を町長宛てに提出してください。提出された意見書の要旨は都市計画審議会に提出されます。

▼都市計画の案の縦覧場所・意見書の提出先

都市建設課都市計画係

▼問い合わせ先

都市建設課 都市計画係

☎9140

**家屋を取り壊したら**

固定資産税は毎年1月1日現在、土地・家屋・償却資産を所有している方に課税されます。

町では、家屋の新築・増築・取り壊しの調査に努めていますが、特に取り壊した場合、把握できないことがあります。家屋を取り壊した方又は取り壊す予定のある方は、税務課までご連絡ください。

お願いします。

▼問い合わせ先

税務課 資産税係

☎9123

**農業に関するご相談  
は農業公社まで**

農業を取り巻く環境は、農業所得の減少や農業者の高齢化、後継者不足、そして耕作放棄地の増加など厳しい状況にあります。農業公社では、町の農業を守るため、農業経営に意欲のある方を支援しています。

「農業を新規に始めたい。」  
「農業経営規模を拡大したい。」  
「個人経営から集団化したい。」など、農業に関する相談は、農業公社までお気軽にお問い合わせください。

▼問い合わせ先

(公財)上三川町農業公社

☎4312

**平成29年度 家庭生  
活支援員養成研修受  
講生の募集について**

(公財)栃木県ひとり親家庭福祉連合会では、ひとり親家庭の方が、病气や冠婚葬祭、

▼問い合わせ先

(公財)栃木県ひとり親家庭福祉連合会

栃木県母子家庭等就業・自立支援センター

☎028(665)

78017806

**栃木県南健康福祉  
センター  
薬物依存症家族の集い**

薬物依存症ってなんだろう? 家族はどう関わったら良いのかわからない...

同じような問題を抱えている他のご家族と一緒に話してみませんか?

初めて参加を希望される方は職員による事前面談があります。まず、お電話でご確認ください。

▼日時 平成30年1月11日(木)

午後1時30分～3時

▼会場 栃木県庁小山庁舎

(小山市犬塚3-1-1)

▼問い合わせ先

県南健康福祉センター

生活衛生課 生活薬事

☎0285(22)6119

(祝休日を除く平日午前9時～午後5時)

**議会を傍聴しませんか**

議会定例会は、12月5日(火)から開会となります。

議会では、町の重要な施策や、皆さんの身近な問題が審議されます。

傍聴される方は、議会当日、役場4階議会事務局にて、備え付けの用紙に住所・氏名などをご記入ください。傍聴券を先着順で交付いたします。

なお、車いすでの傍聴もできますので、事前に議会事務局へご連絡ください。

また、日程等については町のホームページをご覧ください。

▶問い合わせ先＝

議会事務局 ☎9162

## こころの相談

開催日 = 12月22日(金)  
1月28日(日)  
相談時間 = 午前9時午後0時20分  
(1人約1時間)  
場所 = 上三川いきいきプラザ  
共用相談室  
相談員 = カウンセラー  
申込期間(予約制)  
= 相談の1週間前まで(土日祝日は除く)  
費用 = 無料  
▶ 問い合わせ先 =  
健康課 成人健康係  
☎56 9133

## 隣保相談

地域住民の生活上の相談、人権にかかわる相談に応じます。  
▶ 日時 = 12月9日(土)  
午前10時~正午  
▶ 場所 = 東館南集会所  
▶ 問い合わせ先 =  
福祉課 福祉人権係  
☎56 9128

## 法律相談

日時 = 12月17日(日)  
午前10時~午後1時(1人20分)  
場所 = 上三川いきいきプラザ  
共用相談室  
相談員 = 栃木県弁護士会弁護士  
申込期間(予約制)  
= 12月1日(金)~15日(金)  
費用 = 無料  
連絡先 = 福祉課 福祉人権係  
☎56 9128 FAX 56 6868

## 心配ごと相談

日時 = 第2・第4水曜日  
午前9時~正午(祝日を除く)  
場所 = 上三川いきいきプラザ  
共用相談室  
内容 = 日常生活上に生じる心配ごと、  
困りごとなど  
問い合わせ先 =  
上三川町社会福祉協議会  
☎56 3166

## 宇都宮税務署からの お願い

来署の際には、公共交通機関をご利用ください。

毎年1月から3月は税務署に多くの方が来署します。

税務署の駐車スペースは庁舎内の限られたスペースのみとなります。

税務署へお越しの際は、自家用車での来署をお控えいただき、できるだけ公共交通機関をご利用いただくようご協力をお願いいたします。

### ▼問い合わせ先

宇都宮税務署

☎028(621)2151

## 宇都宮税務署 非常 勤職員の採用募集

宇都宮税務署では非常勤職員の募集を行います。

▼勤務期間 1月中旬から3月下旬頃

▼勤務時間 午前8時30分~午後5時の内の3時間、5・5時間または7時間

▼勤務地 栃木県立宇都宮産業展示館(マロニーエプラザ)、または宇都宮税務署

### ▼資格

特に必要な資格、パソコン操作のできる方

▼募集人数 100名

▼勤務内容 ①確定申告会場でのパソコン操作補助②データ入力、書類整理、郵便仕分等

▼時給 900円  
▼募集期間 平成30年1月9日(火)まで

### ▼問い合わせ先

宇都宮税務署総務課

☎028(621)2151

## 友好市町村交流特別企画 大型客船「につば丸」で行く「小笠原・八丈島スプリングクルーズ」説明会の開催

上三川町と友好都市を結ぶ

茨城県大洗町では、交流特別企画として、クルーズ旅行を特別料金でご案内しています。まずはお気軽に説明会へご参加ください。

### ●説明会(事前予約制)

▼日時 12月20日(水)午後7時~午後8時30分  
▼場所 上三川いきいきプラザ中会議室

▶参加費 無料

▶クルーズ概要

▼旅行期間 平成30年3月3日(土)~8日(木)

▼航路 大洗~八丈島~小笠原(父島)~大洗

▼参加資格 町内在住または勤務の方で本人及びご家族

▼申込期限 定員になり次第締め切り

### ▼申込・問い合わせ先

大洗港振興協会クルーズ係

(大洗ターミナル株式会社内)

☎029(266)3325

(平日午前8時30分~午後5時)

### 【とちぎ救急医療電話相談】

大人(15歳以上)の救急電話相談

#7111 又は ☎028-623-3344 【毎日】午後6時~午後10時

### 【とちぎ子ども救急電話相談】

お子さんが急な病気やけがで心配なとき...

#8000 又は ☎028-600-0099

【月~土曜日】午後6時~翌朝8時

【日・祝日】午前8時~翌朝8時(24時間)

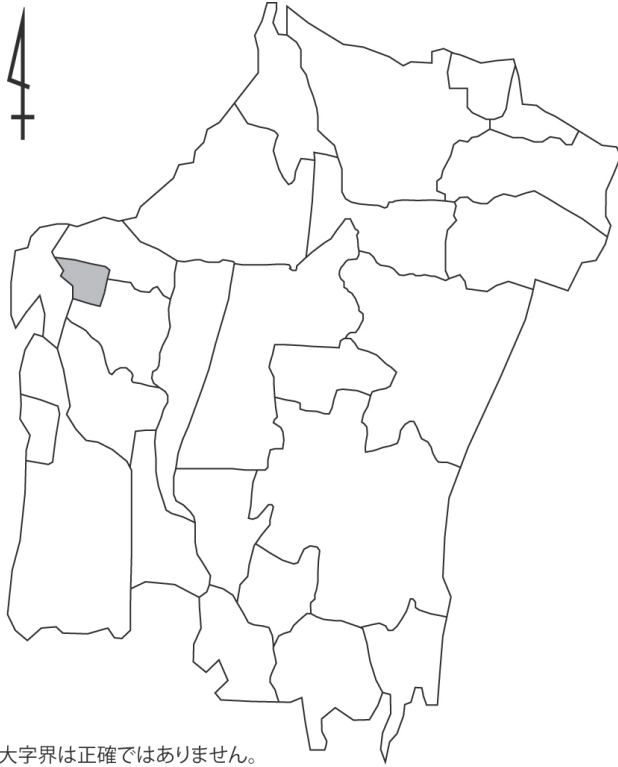


# 郷土かみのかわの歴史・文化財

## 上三川の地域と歴史 ゆうきが丘

ゆうきが丘は、町域の北西部、田川右岸の丘陵上に位置し、北は上神主、南は下神主、西は鞆堂とその境を接しています。市街地から北西へ約4km、JR石橋駅までは約2kmという好立地にある閑静な住宅街には、現在約740世帯、2400人もの人々が暮らしています。

ここゆうきが丘は、団地造成に伴って上神主と下神主と鞆堂の境に新たに誕生した地区です。先述のとおり、田川西側の台地の上に位置しており、畑などで土器片が拾えたり、畑などから遺跡として知られ、ことから遺跡と呼ばれていました。ここは、古来より人々が暮らしていた場所だったのです。



※大字界は正確ではありません。

そのため、平成元年から3年にかけて宅地造成に先だつて発掘調査が行われました。その結果、旧石器時代から中世にかけての遺跡であることが分かりました。特に弥生時代から平安時代にかけては、大きな集落が形成されており、堅穴住居跡の発見数は60軒を超えます。断続的ではあるものの、連綿と人々が住み続けていた痕跡が明らかとなりました。

さて、発掘調査はゆうきが丘団地造成時の様に工事に先立って行われず。当然ながら、発掘調査をせずに工事を行えば、地中の遺跡は破壊されてしまいます。遺跡は、何百年何千年という間、地中に埋蔵され残されてきた私たちの歴史の痕跡です。そこには昔の人々の暮らしを知るための様々な情報が詰まっており、そのままの姿で後世へ伝えていくことが望ましいあり方です。

しかし、そのままの状態を将来まで残していくべき遺跡を、私たちの生活のためにやむをえず現状のまま保存でき

ない場合には、発掘調査を行います。そして、その原因を作った現代の私たちには、発掘調査を行って遺跡を詳細に記録し、後世まで伝えていく責任があります。

こうして、発掘によって見つかった土器などの遺物は遺失物として所管の警察署に届け出ます。一定期間、落とし主が現れなければ、国民共有の財産として保管していくこととなります(もちろん、落とし主が現れることはほぼありませんが・・)。

現代の私たちが暮らしやすいこの場所は、古代の人たちにとっても住みやすかったことでしょう。

遙か昔、多くの人々が暮らしていたゆうきが丘の地。もしかすると、あなたがお住まいの土地の前の住人は古代人だった、なんてこともあるかもしれませんね。



殿山遺跡発掘調査時の写真(四角い凹みは堅穴住居跡)

## 「第19回NISSANしらさぎ駅伝競走大会」参加チームを募集します

- ▶開催期日＝  
平成30年2月18日(日) 小雨・小雪決行
- ▶コース＝町内一周(8区間)
- ※コースの詳細は、窓口および町ホームページでご確認ください。
- ▶参加料＝一般5,000円 中学生3,000円
- ▶申込期間＝  
平成29年12月11日(月)～平成30年1月16日(火)
- ▶定員＝一般30チーム、中学生20チーム
- ▶問い合わせ先＝生涯学習課スポーツ係  
☎(56)9170  
FAX(56)6691



## 初市(だるま市)

- ▶日時＝1月21日(日)  
午後2時～7時30分
- ▶場所＝上三川通り(中央通り)西側歩道  
※初神さまが皆さんをお待ちしています。
- ▶問い合わせ先＝馬場商店 ☎(56)2285

## ポイントカード会現金つかみ取り

- ▶日時＝1月21日(日)午後5時から(予定)
- ▶場所＝かみのかわ初市会場・  
馬場商店中央SS角
- ▶内容＝満点カード1枚で1回抽選
- ▶問い合わせ先＝  
かみのかわサービスポイントカード会  
(上三川町商工会内) ☎(56)2206

## 平成30年成人式は 1月7日の日曜日

- ▶日時＝平成30年1月7日(日)  
受付：午前9時～9時40分  
開式：午前10時開始
- ▶会場＝体育センター(上三川中学校南側)
- ▶対象者＝平成9年4月2日から平成10年4月1日までに生まれた人
- ▶その他＝町内在住(平成29年10月1日時点で町内に住民登録している方)の新成人の皆様には、10月中に案内状をお送りしました。まだお手元に届かない場合は、生涯学習課までご連絡ください。  
また、町外の方、新たに転入された方や転出された方もご参加できますので、案内状を送付する都合上、事前に生涯学習課までご連絡ください。
- ▶問い合わせ先＝  
生涯学習課 生涯学習係 ☎(56)9159

## いきいきウォークラリー 参加者募集

- 運動不足になる今だからこそ!!**
- いつでもどこでも気軽にできるいきいきウォーキングに参加してみませんか
- ・脳を活性化 ・骨が強くなる
  - ・心肺機能を高める ・老化防止
  - ・ストレス解消 ・ダイエット等の効果が得られます。
- ▶開催日時＝上三川いきいきプラザ開館日に毎週開催  
昼の部：木曜日 午前10時～11時30分  
夜の部：土曜日 午後6時～8時30分
  - ▶受付場所＝上三川いきいきプラザ南駐車場前
  - ▶参加費＝会員100円 非会員150円(当日受付)
  - ▶問い合わせ先＝伊澤 ☎090(3213)7728

日用品、生活雑貨、作業用品、季節の商品、LPガス、灯油

## 暮らしの店 海老原善次商店

安くてよい商品は当店で！  
親切、ていねい、楽しい。商品1個からでも配達します  
お気軽にお問い合わせください

上三川町上三川4879 ☎0285(56)2065 ホームページ：<http://ebiharashouten.com/>

ギャラリー&  
多目的スペース

## やねうら

ギャラリー展示、趣味やサークル、地域の集まりなどにご利用ください。利用者随時受付中です。イベントスケジュールやご利用のお問い合わせは「海老原善次商店」までお気軽にお問い合わせください。

# 秋の味覚を楽しもう!! 収穫祭・上小地区社協まつり

11月1日、上三川小学校で収穫祭と上小地区社協まつりが行われました。

児童達が育てたサツマイモや、上小地区社協から送られたサンマが小学校の校庭で焼かれ、校庭いっぱいに食欲をそそる香りが広がりました。

児童たちは秋空の下で、招待した祖父母といっしょに食事会を楽しみました。



## わが町の輝ける星

9月2日から7日にかけて香港で開催された「2017年第1回BFA女子野球アジアカップ」に日本代表として参加し、チームの優勝に貢献した渡辺那奈選手(川中子3区)を紹介します。

渡辺選手は作新学院高等学校の女子硬式野球部に所属し、副キャプテンを務めています。作新学院高等学校は春の選抜大会でベスト4に入り、そこで活躍した渡辺選手が注目を浴び、高い評価を得て代表選手として選出されました。選ばれた際は自分で良いのかと不安だったそうで、合同練習会でもチームメイトのレベルの高さに圧倒されたそうです。

第4戦となる香港戦では、1回裏一死三塁の状況から犠牲フライにより先制、勝利に貢献しました。打席に立ったときは、自分がアウトになっても良いからランナーをかえすことだけを考えていたそうです。

会場は香港ということもあり、



慣れない環境での試合で、モチベーションを保つのも難しかったそうですが、チームは全勝優勝。金メダルを取れたときはとても嬉しかったそうです。

今後はどのような進路に進んでも、何かしらの形で野球に関わっていきたいと話してくれました。

渡辺那奈選手の今後の活躍を応援しています。



かみたんメールの登録はこちら  
t-kamitan-mail@sg-m.jp

### 人口と世帯【平成29年11月1日現在】

人口:31,348人(±0) 世帯数:11,581世帯(+1)  
男性:16,064人(+4) 女性:15,284人(-4)